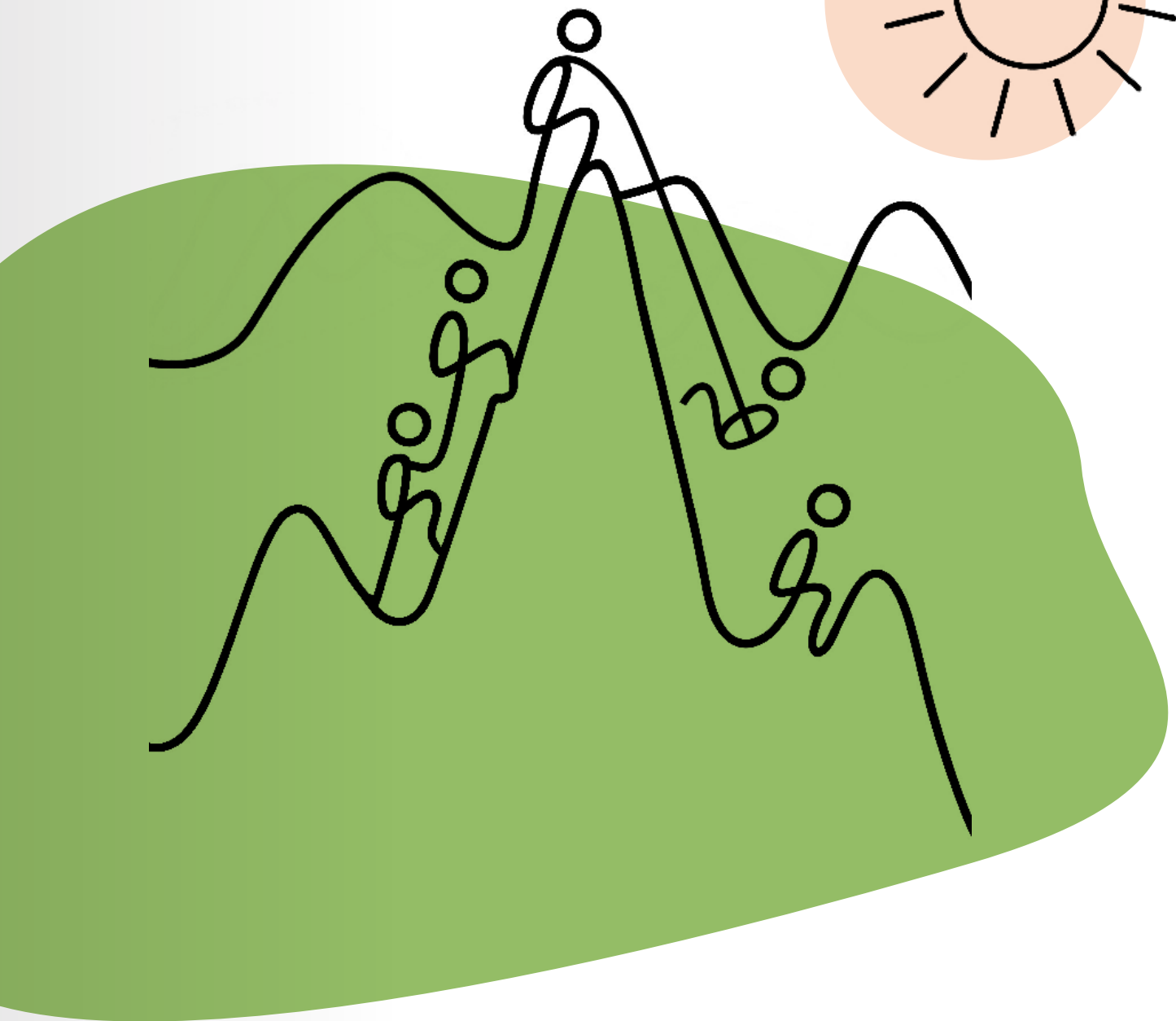
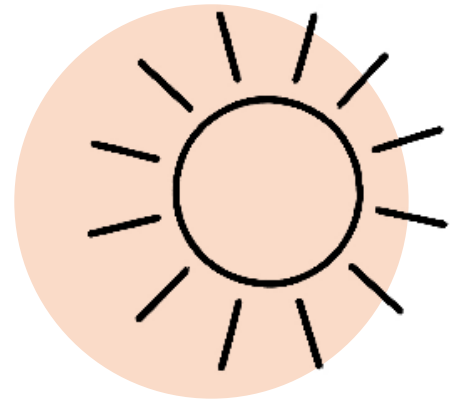


# Samen vooruit: vol nieuwsgierigheid naar morgen

Schoolplan 2025-2029



Het beste voor elkaar én jezelf

*Stel vaker een vraag en stel je oordeel uit.  
Wees nieuwsgierig naar de ander!*

*'Wanneer mensen ophouden met nadenken, met reflecteren, met kiezen tussen goed en slecht, tussen meedoen of verzet plegen dan groeit het kwaad. Slechte handelingen worden uitgevoerd door mensen die niet besloten hebben om goed of kwaad te doen, maar door mensen die geen kant gekozen hebben.'* (naar Hannah Arendt)



## Voorwoord

Wil je veilig kunnen werken op grote hoogte, dan heb je ankerpunten nodig, plaatsen waaraan je je klimtouw kunt bevestigen. Ankerpunten geven je houvast. Ze geven richting aan je weg naar boven, zonder een keurslijf te zijn. Jij bepaalt zelf welke ankerpunten je gebruikt en hoe je de weg naar boven aflegt. Ankerpunten voorkomen niet dat je valt. Ze zorgen ervoor dat je veilig valt en dat je daarna weer op een andere plek naar boven kunt klimmen.

Het schoolplan dat voorligt is geen keurslijf, geen kader, geen afgesloten ruimte. Het schoolplan is een set ankerpunten waarlangs OMO Scholengroep Helmond zich de komende jaren wil ontwikkelen. De richting is gegeven, de route bepalen we gaandeweg.

Vol trots op onze leerlingen en medewerkers presenteren wij u hier het schoolplan van OMO Scholengroep Helmond. Een ambitieus plan, zondermeer. Vol vertrouwen zien wij uit naar onze klimroute. Een weg die zeker gepaard gaat met vallen en opstaan. Een weg die vooral ook succesvol zal zijn wanneer we hoge verwachtingen hebben van een ander, van onszelf en vooral van ons samen. We zien er zeer naar uit.

*Emmeken van der Heijden*  
rector  
10 januari 2025



## Ons schoolplan in beeld

Schoolplan 2025-2029

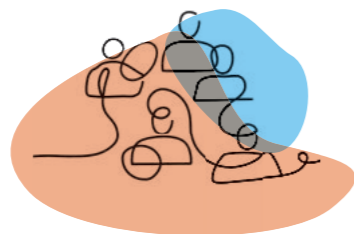
# Samen vooruit: vol nieuwsgierigheid naar morgen

### Onze drie thema's



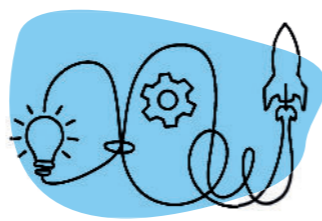
#### 1. Wij groeien

Wij creëren een omgeving waarin leerlingen en medewerkers zich voortdurend ontwikkelen. Met ruimte voor kennis, vaardigheden en persoonlijke groei, stimuleren we nieuwsgierigheid, zelfvertrouwen en eigenaarschap over leren.



#### 2. Wij verbinden

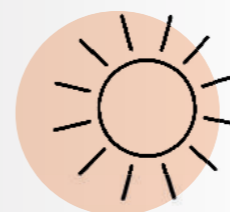
Onze leerlingen leren samen met elkaar, onze medewerkers en partners uit de omgeving. Ze ontwikkelen zich binnen en buiten het klaslokaal tot wereldburgers met een sterke maatschappelijke betrokkenheid.



#### 3. Wij vernieuwen

Wij bewegen mee met een veranderende wereld en sluiten ons onderwijs daarop aan. We creëren leeromgevingen die nieuwsgierigheid prikkelen, talenten versterken en leerlingen voorbereiden op de uitdagingen van morgen.

Het beste voor elkaar én jezelf



### Ons leerlingprofiel

#### Onze leerlingen verlaten de school met:

**Kennis en vaardigheden**  
Leerlingen hebben een stevige vakinhoudelijke basis en competenties die aansluiten bij hun vervolgstudie en loopbaan.



**Zelfvertrouwen en verantwoordelijkheidsgevoel**  
Leerlingen weten wie ze zijn, durven keuzes te maken en dragen bij aan de samenleving.



**Een open, onderzoekende houding**  
Leerlingen zijn nieuwsgierig, kritisch, creatief en oplossingsgericht, met een brede blik op de wereld.



### Onze kernwaarden



Samen



Persoonlijke Kracht



Verantwoordelijk



Vindingrijk

OMO SCHOLENGROEP HELMOND  
BESTAAT UIT:



## Inhoud

<b>Inleiding</b> .....	<b>7</b>
<b>1 OMO Scholengroep Helmond: ons fundament</b> .....	<b>8</b>
1.1 Onze publieke waarden: nieuwsgierigheid en het uitstellen van oordelen....	10
1.2 Ons leerlingprofiel .....	12
1.3 Onze scholengroep en onze scholen .....	14
1.4 Waar staan we voor en waar gaan we voor .....	17
1.5 Onze waarden en ons morele kompas .....	18
1.6 Onze besturingsfilosofie .....	20
1.7 Ons gezamenlijke nieuwsgierige leiderschap .....	20
1.8 De dialoog .....	21
<b>2 Onze maatschappelijke opgave</b> .....	<b>22</b>
2.1 Regionale ontwikkelingen .....	24
2.2 Onze kansen en uitdagingen: we hebben massa en zijn niet massaal.....	26
<b>3 Onze thema's</b> .....	<b>28</b>
3.1 Wij groeien .....	30
3.2 Wij verbinden .....	32
3.3 Wij vernieuwen.....	34
<b>Bijlagen</b> .....	<b>38</b>
Onderwijskundig beleid: een inclusieve en veilige school.....	38
Kwaliteit en leren: lerende leerlingen en medewerkers.....	40
Personeelsbeleid: bekwame en wendbare medewerkers, zelflerende teams.....	42
Bedrijfsvoering: een solide basis .....	43
Gegevens scholengroep en bestuur .....	45
Totstandkoming schoolplan en monitoring.....	47
Bronnen .....	49

## Inleiding

Voor u ligt het schoolplan van OMO Scholengroep Helmond. Dit plan verwoordt de ambities van de scholengroep als geheel voor de komende vier jaar, onze ankerpunten. Het schoolplan is gebaseerd op Koers 2030 Ons Middelbaar Onderwijs. De daarin vastgestelde opbrengsten en afspraken zijn verwerkt in dit document. De scholen van onze scholengroep stellen op basis van dit schoolplan hun doelen voor de duur van de beleidsperiode vast.

Het schoolplan start met ons fundament. Dit eerste hoofdstuk beschrijft onze waarden en deugden. Zij vormen het morele kompas waaruit wij handelen en dat wij onze leerlingen meegeven in het onderwijs. Kern van dit hoofdstuk is het leerlingprofiel, onze belofte aan de leerling.

In hoofdstuk twee vindt u een beschrijving van de maatschappelijke context waarin OMO Scholengroep Helmond een plek heeft. We zien school niet alleen als leeromgeving op zichzelf. Onze scholen dragen ook direct bij aan de groei van de lokale samenleving. Dit hoofdstuk sluit af met de kansen en uitdagingen voor onze scholengroep voor de komende vier jaar.

Het derde hoofdstuk beschrijft onze missie, visie, thema's en ambities. Dit hoofdstuk vormt de kern van onze ontwikkeling de komende vier jaar. In de bijlagen vindt u vervolgens de grondslagen waarop de scholengroep is gebouwd: het pedagogisch en didactisch klimaat, onze kwaliteitscyclus, ons personeelsbeleid en onze bedrijfsvoering.



# 1

## OMO Scholengroep Helmond: ons fundament

In dit deel zetten we uiteen waar OMO Scholengroep Helmond voor staat en gaat. We beginnen met onze publieke waarden van nieuwsgierigheid en het uitstellen van oordelen. Vervolgens schetsen we het leerlingprofiel dat we nastreven en beschrijven we de vier scholen die samen onze scholengroep vormen. Daarna formuleren we waar we als scholengroep voor staan en gaan, beschrijven we onze kernwaarden en leggen we uit hoe onze besturingsfilosofie werkt. We sluiten af met een toelichting op ons gezamenlijke nieuwsgierige leiderschap en het belang van de dialoog in al onze relaties en interacties. Samen vormen deze elementen het stevige fundament van onze scholengroep.



## 1.1 Onze publieke waarden: nieuwsgierigheid en het uitstellen van oordelen

Vraag ChatGPT wat AI onderscheidt van de mens. Zijn antwoord is helder.

*"Ik kan empathisch reageren, maar ik ervaar geen echte emoties, ik ben niet creatief intuïtief, ik heb geen fysieke ervaringen, geen eigen bewustzijn of zelfgevoel, ik heb geen innerlijk moreel kompas en ik kan geen relaties opbouwen."*

*(Chat GPT, 31 december 2024)*

Naarmate de wereld technologischer en technocratischer wordt, neemt de noodzaak voor het menselijke toe. Onderwijs en ontwikkeling gaan juist daarover, over dat wat menselijk is: de menselijke creativiteit, het morele kompas, de mogelijkheid te kiezen en het aangaan van menselijke relaties. In ons onderwijs staat de ontwikkeling van deze aspecten centraal. Dat wordt verwoord in onderstaand drieluik. Zo geven wij invulling aan goed leven, goed mens, goed onderwijs, goed handelen, de vier waarden van de vereniging Ons Middelbaar Onderwijs.

### **Geloof in de lerende en nieuwsgierige mens**

Wij zijn een gemeenschap van ongeveer 3900 leerlingen en 550 medewerkers. Samen met ouders en externe partners geven we ons onderwijs vorm. Leren staat voor ons centraal. Waarom? Omdat leren cruciaal is om het menselijk leven en de maatschappij(en) steeds beter te maken voor de mensen om ons heen, voor de generaties na ons en voor onszelf. De lerende mens en de lerende maatschappij, dat is ons onderliggend mens- en wereldbeeld.



### **Goed onderwijs als hoop voor de toekomst**

Goed onderwijs is de hoop voor de mensheid. Wat betekent dat? Dat betekent dat zonder onderwijs de maatschappij stagneert. Wij leren leerlingen kennis en vaardigheden, leren hun te leren van hun eigen handelen, te reflecteren en zich bewust te zijn van hun keuzes en de consequenties ervan te dragen. Dat kan alleen als de school als leeromgeving een morele identiteit draagt: vragen stelt en oprechte interesse toont, zonder oordeel de ontwikkeling van leerlingen bekijkt, meningen bespreekt en samen tot een nieuw inzicht komt. Onverschilligheid of wegstijgen is geen optie, individualisme zonder samenkracht evenmin. Dat is ons onderwijs.



### **Liefde ofwel aandacht voor de relatie**

Nieuwsgierigheid, verantwoordelijkheid, kwetsbaarheid: je kunt het niet alleen, je bent daarvoor altijd met een ander. We bouwen aan een veilige, inclusieve en innovatieve gemeenschap. We zorgen er samen voor dat we een klimaat creëren waarin mensen samenwerken, nieuwsgierig zijn, zich verantwoordelijk voelen voor het resultaat van het geheel en een gezamenlijke morele identiteit uitdragen. We stellen vragen en stellen ons oordeel uit. Alleen een gemeenschap die divers is en inzet op de relatie, heeft de kracht in zich iets nieuws te vormen. De school als ecosysteem.



## 1.2 Ons leerlingprofiel

In onze scholen draait leren niet alleen om het behalen van een diploma. We bieden vakinhoudelijke kennis en ontwikkelen vaardigheden die essentieel zijn voor studie, werk en het leven. Daarnaast begeleiden we leerlingen in hun groei als mens en hun betekenis voor een ander.

We stimuleren zelfvertrouwen, verantwoordelijkheidsgevoel en een open blik op de wereld. Onze leerlingen leren kritisch denken, onderzoeken, samenwerken en creatieve oplossingen vinden. Zo verbinden we kennis en vaardigheden met persoonlijke ontwikkeling en maatschappelijke betrokkenheid. Onze leerlingen verlaten de school als goed voorbereide, veelzijdige jonge mensen.



Ze hebben:

- » **kennis en vaardigheden:** een stevige vakinhoudelijke basis en competenties die aansluiten bij hun vervolgstudie en loopbaan;



Ze hebben:

- » **zelfvertrouwen en verantwoordelijkheidsgevoel:** ze weten wie ze zijn, durven keuzes te maken en dragen bij aan de samenleving;



Ze hebben:

- » **een open, onderzoekende houding:** ze zijn nieuwsgierig, kritisch, creatief en oplossingsgericht, met een brede blik op de wereld (socialisatie).



Onze scholen leggen hiermee een duurzaam fundament voor de persoonlijke en professionele groei van leerlingen en voor de betekenis die leerlingen hebben voor anderen.



## 1.3 Onze scholengroep en onze scholen

Onze scholengroep maakt onderdeel uit van Vereniging Ons Middelbaar Onderwijs en bestaat op dit moment uit vier middelbare scholen in Helmond. Samen bieden we alle typen opleidingen voor voortgezet onderwijs. De scholen profileren zich op hun eigen manier, zodat we optimaal kunnen aansluiten bij de behoeftes van onze leerlingen. We werken samen waar het kan en zijn verankerd in een hecht stedelijk netwerk van overheid, ondernemers en andere onderwijsinstellingen (Brainport).



### Dr. Knippenbergcollege

Het Dr. Knippenbergcollege (de Knip) is een middelbare school voor mavo-havo en vWo. De school verzorgt onderwijs aan ruim 1500 leerlingen. Ze profileert zich met drie talentgebieden: vorm&media, technologie en sport. De school sluit graag aan bij ontwikkelingen die het onderwijs meer kracht geven en die aansluiting maken met de wereld om de school heen (omgevingsgericht leren). Zo is de school actief in het netwerk van wetenschaporiëntatie (WON), technasium, technologie en toepassing (t&t), de jeugdopleiding samen met Helmond Sport en Brainport. Een eigentijdse vorm van onderwijs is Domeinonderwijs, een tweejarige brugperiode voor leerlingen met een havo- en/of vwo-advies waar we vakken niet los van elkaar zien, maar juist de overeenkomsten tussen vakken benadrukken door vakoverstijgend te werken.

Op de Knip heeft elke klas een mentor en heeft elke leerling daarnaast een coach. Samen met de coach plant de leerling zijn route. Naast differentiatie in de lessen, waar we met behulp van expliciete directe instructie de les vormgeven, is er ook differentiatie in het rooster. Naast de basislessen, die een leerling samen met de klas volgt, kiest een leerling ook eigen lessen (flexlessen). Dit kunnen vaklessen zijn, maar het kunnen ook lessen zijn waar je leert leren, je sociaal emotioneel sterker wordt of waar je huiswerk maakt.

Kenmerkend voor de Knip is dat de school veel werk maakt van leerlingenactiviteiten, waar ontmoeten, samen leren en samen zijn voorop staan. De Knip spreekt graag een heterogene groep leerlingen aan en is daarmee een afspiegeling van de maatschappij.



### Carolus Borromeus College

Het Carolus Borromeus College (het Carolus) verzorgt onderwijs aan ruim 1500 leerlingen. De school kent een rijke historie in het Helmondse onderwijs en bestaat sinds 1918. Ze is gesitueerd aan de westelijke kant van Helmond en biedt onderwijs in de opleidingen mavo, havo, atheneum en gymnasium. Het onderwijs op het Carolus staat bekend als gedegen met een innovatieve inslag. De afgelopen jaren is geïnvesteerd in een onderwijssysteem met 40-minutenlessen, plustijden (vakverbetering, vaardigheden en verrijking) en een begeleidingsstructuur met persoonlijke coaches.

Het gymnasium is uniek in Helmond en te vinden op het Carolus, evenals het concept International Business College (IBC), dat we op elke opleiding aanbieden. Het IBC werkt in een zogenaamd 20-80 learning concept, waarbij leerlingen hun reguliere onderwijsprogramma in vier dagen per week volgen. Andere speerpunten van de school zijn het versterkt talenonderwijs (Duits, Engels en Frans), onderwijs aan hoogbegaafden. De school maakt onderdeel uit van het Global Citizen Network en geeft het vak Global Issues als apart vak in de onderbouw. Binnen XL-Leren creëren talentenprogramma's mogelijkheden in de meest brede zin van het woord: leerlingen mogen excelleren op het gebied dat zij zelf kiezen. Dat kan het volgen van een extra vak of het volgen van een vak op hoger niveau zijn, maar leerlingen kunnen zichzelf ook uitleven bij de creatieve vakken of een taalcertificaat behalen.



### Vakcollege Helmond

Het Vakcollege Helmond, gevestigd in het hart van de stad, biedt een inspirerende en toegankelijke leeromgeving waar talent tot bloei komt. Met 610 leerlingen van 28 nationaliteiten is de school een bruisende gemeenschap waarin diversiteit wordt gevierd en iedereen zich welkom voelt. Als dé school in Helmond voor basis- en kadergerichte beroepsopleidingen speelt het Vakcollege een sleutelrol in het opleiden van de vakmensen van morgen.

Vanaf dag één kiezen leerlingen een leerroute die aansluit bij hun talenten en dromen: Economie en Ondernemen, Techniek (met specialisaties zoals Bouw, Wonen en Interieur en Producteren, Installeren en Energie) of Zorg en Welzijn. Praktijkgericht en omgevingsgericht leren staan centraal, waardoor leerlingen niet alleen kennis opdoen, maar ook direct in de praktijk aan de slag gaan. Dankzij samenwerkingen met bedrijven en organisaties zoals Ter Aa, Brainport Human





Campus, Stichting High Tech Helmond-De Peel en Savant worden leerlingen optimaal voorbereid op een succesvolle loopbaan in de regio en daarbuiten. Het Vakcollege biedt meer dan onderwijs: het is een plek waar leerlingen worden gezien, gehoord en begeleid om het beste uit zichzelf te halen. Maatwerktrajecten, zoals de oriëntatieklas, Entree-opleidingen en leerwerktrajecten, zorgen ervoor dat elke leerling zijn of haar potentieel kan benutten. Het pedagogisch klimaat is warm en ondersteunend, met een sterke focus op praktijk en persoonlijke groei. Leerlingen worden niet alleen opgeleid tot vakmensen, maar ook tot wereldburgers die klaarstaan om de toekomst mee vorm te geven.



#### Praktijkcollege Helmond

Praktijkcollege Helmond biedt een kleinschalige en praktijkgerichte leeromgeving voor 215 leerlingen. Met een sterk accent op praktijk en persoonlijke begeleiding begeleidt de school jongeren naar een plek in de maatschappij. Wij stimuleren leerlingen het maximale uit zichzelf te halen en creëren een pedagogisch klimaat waarin leerlingen zich veilig voelen en zich kunnen ontwikkelen.

Onze leerlingen leren door te doen: van stages en praktijklessen tot het behalen van waardevolle certificaten zoals VCA en heftruckdiploma. Dankzij trajecten zoals de schakelklas, entreeklas en het pre-portaal krijgt elke leerling de kans door te stromen naar vervolgonderwijs of werk. Sinds de verhuizing naar de Sport- en Beweegcampus De Braak in 2024 biedt de moderne omgeving nieuwe mogelijkheden voor leren en samenwerken.

Met een focus op wonen, werken en burgerschap, en door nauwe samenwerkingen met bedrijven en vervolgonderwijsinstellingen, biedt Praktijkcollege Helmond leerlingen een sterke basis voor hun toekomst. Dit gebeurt in een omgeving die hen niet alleen voorbereidt op de arbeidsmarkt, maar hen ook ondersteunt in hun persoonlijke groei en ontwikkeling, zodat ze klaar zijn om hun plaats in de samenleving te vinden en bij te dragen aan de maatschappij van de toekomst.



## 1.4 Waar staan we voor en waar gaan we voor

Onze leerlingen krijgen breed, gevarieerd, aantrekkelijk en kwalitatief goed onderwijs, van al onze medewerkers. We bieden een fijne schooltijd, waarin leerlingen kunnen groeien en zich optimaal kunnen ontwikkelen. Omdat de school de maatschappij in het klein is, vinden we het belangrijk dat leerlingen betrokken zijn bij elkaar en bij hun omgeving en dat zij in alle opzichten zichzelf durven en kunnen zijn. School gaat om meer dan leren; onze leerlingen stappen met vertrouwen de wereld in, met een diploma én heel veel mooie herinneringen op zak.

De scholen van OMO Scholengroep Helmond passen bij Helmond en bij onze rijke en diverse omgeving. We maken werk van de maatschappelijke doelstellingen die de samenleving in Helmond op de agenda zet. Dat betekent dat we veel samenwerken met bedrijven, instellingen en verenigingen in de regio, bijvoorbeeld op thema's als inclusiviteit, gezondheid, techniek, werkgeluk en duurzaamheid.

In onze scholen geven we ruim baan aan de ambities, talenten en kansen van onze leerlingen. We bereiden leerlingen voor om succesvol door te kunnen groeien. We willen dat zij volwaardig en waardevol kunnen participeren in de samenleving. Het is belangrijk dat elke leerling individueel tot zijn recht komt, maar ook weet dat samen leren en werken noodzakelijk en verrijkend is. Voor de ander en voor jezelf. Ons motto is dan ook: het beste voor elkaar én jezelf.



## 1.5 Onze waarden en ons morele kompas

Als scholengroep staan we voor meer dan alleen onderwijs. Wij geloven dat een sterk fundament van waarden onze dagelijkse praktijk richting geeft en onze leerlingen helpt uit te groeien tot betrokken wereldburgers. Vanuit deze overtuiging hanteren we vier kernwaarden die ons denken en handelen vormgeven: Samen, Persoonlijke Kracht, Verantwoordelijk en Vindingrijk. Elk waarde kent haar eigen gedragsrepertoire. Die vormen samen ons morele kompas, ons instrument om het goede te doen. Wij handelen hiernaar en spreken ons dienovereenkomstig uit.



### Samen

Wij geloven in de kracht van verbinding. Alleen samen kunnen we echt groeien.

Samenwerken, respect voor elkaar en een gevoel van gemeenschap staan centraal in alles wat we doen.



### Persoonlijke Kracht

Wij geloven in de kracht van zelfkennis, zelfvertrouwen en innerlijke groei als basis voor professionele groei.

We stimuleren elkaar om eigen unieke talenten en potentieel te ontdekken, te ontwikkelen en in te zetten.



### Verantwoordelijk

Wij geloven dat ieder mens zich bewust is van zijn rol in het geheel en daarnaar handelt.

Samen en eenieder individueel doen we wat in ons vermogen ligt om het goede te doen. We zijn aanspreekbaar op ons handelen en op de gevolgen daarvan.



### Vindingrijk

Wij geloven in creativiteit als het vermogen om in onverwachte situaties slimme en verrassende oplossingen te bedenken.

We moedigen elkaar aan om creatief te zijn en nieuwe mogelijkheden te verkennen wanneer de situatie daarom vraagt.



## 1.6 Onze besturingsfilosofie

De rector vertegenwoordigt het bestuur van de vereniging Ons Middelbaar Onderwijs, waarvan de scholengroep deel uitmaakt. De verantwoordelijkheden en bevoegdheden zijn vastgelegd in het managementstatuut van de vereniging en verder uitgewerkt in het schoolmanagementstatuut.

We sturen de scholengroep volgens drie kernprincipes, vertaald naar de schoolse context.

1. Subsidiariteit: Verantwoordelijkheden liggen zo laag mogelijk in de organisatie, dicht bij de praktijk.
2. Solidariteit: Scholen ondersteunen elkaar optimaal en zetten zich in voor het gemeenschappelijke belang.
3. Bonum Commune: Eenieder is verantwoordelijk voor een rechtvaardige gemeenschap waar hij of zij deel van uitmaakt.

De sturing vindt plaats op drie niveaus:

1. Schoolspectief: De directeur is verantwoordelijk voor de onderwijskwaliteit en schoolontwikkeling binnen de eigen school.
2. Bovenschools: De rector stuurt en coördineert, ondersteund door een staf, functionaliteiten aan die belangrijk zijn voor de hele scholengroep. Denk aan HR, kwaliteit, financiën, communicatie, huisvesting, ICT en facilitaire diensten.
3. Scholengroepbreed: De directeuren werken samen aan vraagstukken die een individuele school niet alleen kan oplossen. Het gaat hier om ontwikkelingen waarin de expertise van de hele scholengroep nodig is ten gunste van alle scholen, zoals digitale technologie, kansengelijkheid en het anders organiseren van onderwijs.

## 1.7 Ons gezamenlijke nieuwsgierige leiderschap

Het vormen van een veilige, inclusieve en innovatieve gemeenschap, van een omgeving waarin de kernwaarden een goede voedingsbodem vinden, is zeer complex én gaat niet vanzelf. Daarvoor is leiderschap cruciaal. Leiderschap waarin luisteren en nieuwsgierigheid de kern vormen; leiderschap dat zich richt op de relaties in de school om de gemeenschap als geheel tot wasdom laat komen. Dit is het leiderschap dat elke leerling en elke medewerker van onze scholengroep draagt, ieder vanuit zijn eigen verantwoordelijkheid. Samen zorgen we ervoor dat we een klimaat creëren waarin mensen samenwerken, nieuwsgierig zijn, zich verantwoordelijk voelen voor het resultaat van het geheel, kwetsbaar durven zijn en een gezamenlijke morele identiteit uitdragen.

Cruciaal voor die beweging zijn de managers en het bestuur van de scholengroep. De rector vormt samen met de directeuren de directie van de scholengroep, het Bovenschools Managementteam genoemd (BMT). De directie en de managementteams van de afzonderlijke scholen tezamen vormen het Breed Bovenschools Managementteam (BBMT). Het BMT en BBMT zijn in eerste instantie verantwoordelijk voor de ontwikkeling van een veilige, inclusieve en innovatieve gemeenschap, een collectieve identiteit en kwaliteitsbewustzijn. Elk lid heeft zijn eigen schoolse portefeuille en is tegelijk verantwoordelijk voor een bovenschoolse of scholengroepbrede portefeuille. De ontwikkeling van ons gezamenlijke leiderschap staat centraal in tweemaandelijks bijeenkomsten van het BBMT, waarin systematisch gewerkt wordt aan strategische thema's en het daarbij behorende leiderschap. Reflectie, onderzoek en veranderkundige theorieën zijn daarbij leidend. We denken eerst na en handelen weloverwogen. We zijn actiegericht waar dat moet. De komende jaren stimuleren we daarnaast de verdere ontwikkeling van het persoonlijke leiderschap van iedere leerling en medewerker. Elke school is bezig met de ontwikkeling van de schoolorganisatie waarin samenwerking, resultaatverantwoordelijkheid en persoonlijk leiderschap optimaal worden gestimuleerd.

## 1.8 De dialoog

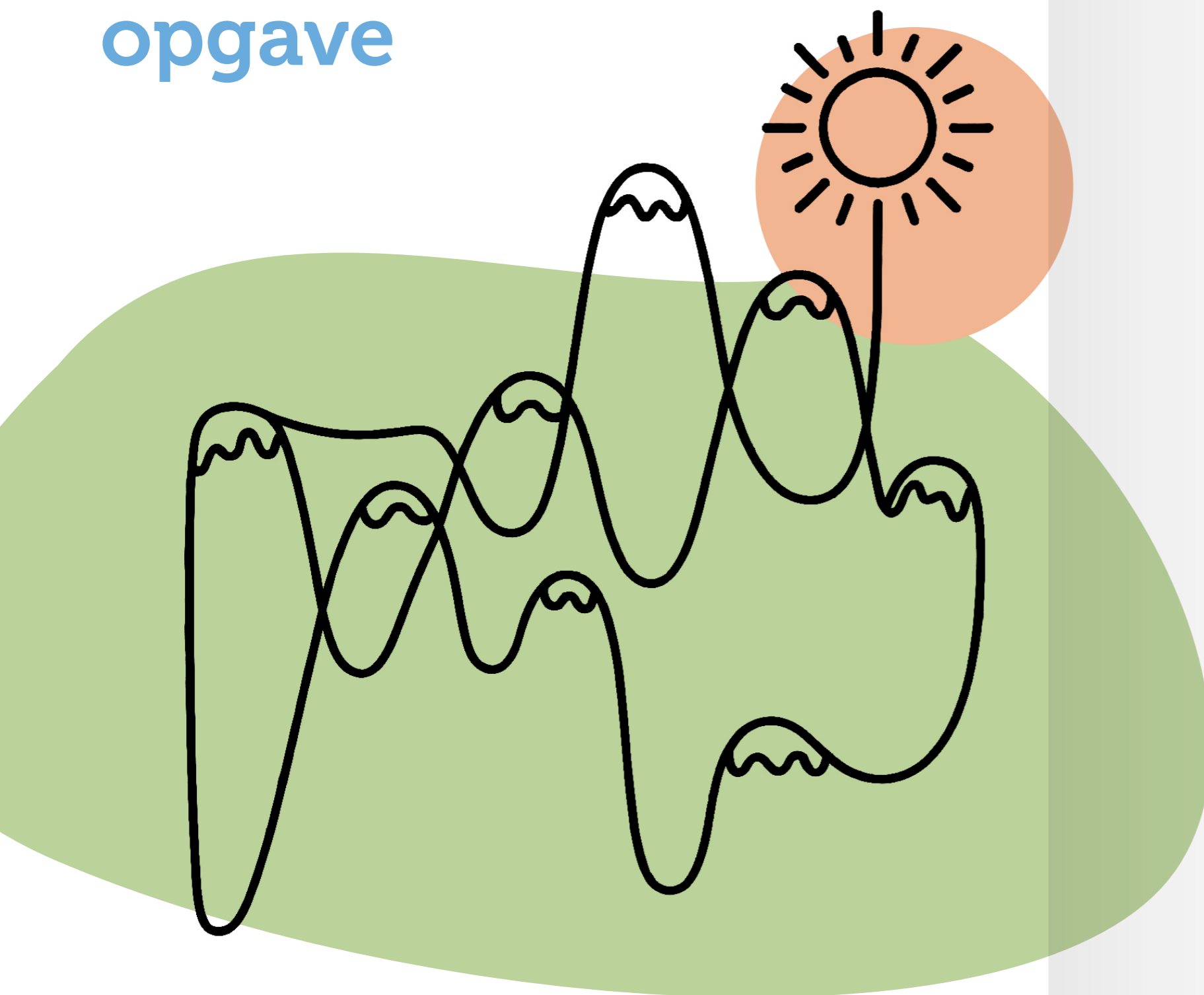
*“Een van onze sterkste wapens is de dialoog”  
(Nelson Mandela)*

Centraal in ons handelen staat de dialoog. Een dialoog gaat niet alleen om het uitwisselen van ideeën, de kern is het samen creëren van een betekenisvolle interactie door te luisteren, te reageren op hetgeen de ander zegt of doet, en te handelen vanuit wederkerigheid. Dit geldt voor alle relaties in de school, zowel tussen leerlingen en medewerkers, als tussen medewerkers onderling. De dialoog is het wezen van ons dagelijks handelen. Zo gebruiken we onze eigen en elkaars wijsheid optimaal. Het voeren van een krachtige dialoog gaat niet vanzelf. Dat vergt oefening en training, tijdens de lessen, tijdens scholingsdagen en in de dagelijkse praktijk.



# 2

## Onze maatschappelijke opgave



In dit deel belichten we onze maatschappelijke opgave in het licht van de regionale ontwikkelingen. We schetsen enkele karakteristieken van de regio Helmond-De Peel en identificeren actuele uitdagingen zoals personeelstekorten, de veranderende werk-privébalans en de toenemende druk op passend onderwijs. Vervolgens reflecteren we op wat dit betekent voor onze maatschappelijke rol. OMO Scholengroep Helmond is door haar omvang én kleinschaligheid uniek gepositioneerd om deze uitdagingen aan te gaan. Met ons sterke netwerk en ruimte voor creativiteit kunnen we ons onderwijs toekomstbestendig maken, mits we onze samenkracht en gezamenlijke verantwoordelijkheid versterken.



## 2.1 Regionale ontwikkelingen

### Enkele karakteristieken

De regio Helmond-de Peel heeft een uniek eigen profiel met een bloeiende economie en een lage werkloosheid. Het gemiddelde inkomensniveau ligt onder het landelijk gemiddelde en de beroepsbevolking is relatief vaak praktisch opgeleid en heeft een groot aandeel internationale medewerkers, bestaande uit (arbeids)migranten, expats en statushouders. In Helmond worden meer dan honderd verschillende talen gesproken.

### Economisch profiel

Het economisch profiel van de regio Helmond-de Peel wordt gekenmerkt door de (slimme) maakindustrie, food, hightech en bouwbedrijven. De regio is daarnaast toeleveringsindustrie voor Eindhoven en onderdeel van de Brainportregio, bekend om haar innovatieve karakter en sterke focus op technologie en hightechindustrie.

Kenmerkend is het grote aandeel MKB-bedrijven.

### Campusontwikkeling

De maatschappelijke en economische ontwikkelingen leiden tot steeds meer samenwerking tussen onderwijspartners, overheid en bedrijfsleven (triple helix) op campussen in Helmond-De Peel. Ook de burger speelt daarbij een steeds grotere rol (quadruple). Enkele voorbeelden zijn:

- » Sport- en beleefcampus De Braak: Onderwijs, sport en gezondheid
- » Driessen Campus: Mens en werkgeluk
- » Bouwmensen Mierlo
- » Stichting Hightech Helmond-De Peel
- » Zorginnovatielab Helmond
- » Food Innovation Campus
- » Automotive Campus

### Groei

Door de groei van ASML zal de Brainportregio, en daarmee dus ook Helmond, in omvang toenemen. De landelijke overheid steunt deze groei met financiële impulsen als het recente project Beethoven. De verwachting is dan ook dat het aantal leerlingen in de regio de komende jaren gaat stijgen en dat er een middelbare school extra nodig zal zijn.

Voor Helmond-de Peel is het belangrijk dat de kwantitatieve groei in de Brainportregio (Schaalsprong) ook een 'kwaliteitssprong' wordt die een impuls geeft aan de brede welvaart en het welzijn in de regio. Economische ontwikkeling leidt tot uitbreiding van het aantal woningen, betere verbindingen, uitbreiding van voorzieningen en een verstedelijkingsopgave. Daarnaast is

er aandacht voor het verbeteren van de kwaliteit van leven, met thema's als onderwijs, leefomgeving, milieu en veiligheid. Dit heeft ook gevolgen voor de brede werkgelegenheid.

### Tekorten

Onder invloed van de vergrijzing en de groei van de stad is er een groot tekort te verwachten op de arbeidsmarkt. Dit geldt voor de technologische bedrijven en ook voor de voorzieningen die bij groei noodzakelijk zijn, zoals onderwijs en zorg. De regionale cijfers voor strategische personeelsplanning in het onderwijs laten een tekort zien op een aantal vakken. De niet-docentfuncties zijn vooralsnog niet in kaart gebracht.

### Werkgeluk

Naast de kwantitatieve ontwikkeling zien we ook een kwalitatief vraagstuk. Mensen staan anders in het leven. Dit heeft impact op de wijze waarop de werk-privébalans wordt ingericht. Zeker bij de jongere generatie is een fulltimecontract niet meer vanzelfsprekend. Dit is van invloed op de onderwijsorganisatie en de beschikbaarheid van personeel. Daarnaast zien we ook dat de werkdrukbeleving een grote rol speelt. Ministeriële maatregelen (zoals werkdrukmiddelen) in het huidige systeem leiden nog niet zichtbaar tot een afname van de huidige werkdrukbeleving. Wat werkgeluk beïnvloedt, is nog onvoldoende in beeld.

### Passend onderwijs

In de regio stijgt het aantal leerlingen met een ondersteuningsbehoefte. De druk op het vso neemt zo toe dat er voor veel leerlingen met een toelaatbaarheidsverklaring geen plaats meer is. Deze leerlingen blijven zonder de goede ondersteuning in het regulier onderwijs. De bekostiging van de groei van het vso wordt betaald uit de gelden voor het vo. Deze kosten nemen de komende jaren exorbitant toe. Dit thema heeft aandacht nodig, zeker ook om te zien waar de stijging uit voortkomt en wat het regulier onderwijs samen met het speciaal onderwijs te doen staat.



## 2.2 Onze kansen en uitdagingen: we hebben massa en zijn niet massaal

De beschreven regionale en stedelijke ontwikkelingen stellen OMO Scholengroep Helmond voor enkele belangrijke opgaven in de komende vijf jaar. Doel is onze leerlingen gekwalificeerd en met een langetermijnperspectief op te leiden. Om dat te bereiken is extra aandacht nodig voor kansengelijkheid, continuering van kwalitatief goed onderwijs ten tijde van overvloed (Schaalsprong) en schaarste (lerarentekort) en praktijkgericht opleiden. OMO Scholengroep Helmond is in staat om deze opgaven het hoofd te bieden door twee belangrijke eigenschappen: de omvang van de scholengroep en tegelijk de kleinschaligheid. Anders gezegd: OMO Scholengroep Helmond heeft massa, maar is niet massaal. Door de kleinschaligheid is er veel ruimte voor creativiteit en vindingrijkheid. De onderlinge relaties zijn hecht waardoor de resultaten van experimenten in een brede voedingsbodem landen en echte impact hebben. We hebben een sterk netwerk in de regio: met de andere OMO-scholen, in de onderwijsketen (po-vo-mbo/hbo/wo) en in triple helix-verband (Onderwijs, Overheid, Ondernemers). De uitdaging is van die vele bloemen een prachtig boeket te maken. Daarvoor is de ontwikkeling van de samenkracht en de gezamenlijke verantwoordelijkheid komende jaren cruciaal.



# 3

## Onze thema's



Komende beleidsperiode gaan we aan de slag met drie thema's. Deze drie thema's vormen de basis voor de gezamenlijke koers die we als scholengroep varen. Binnen de thema's werken we aan ambities en speerpunten die we met elkaar hebben vastgesteld. Tegelijk begrijpen we dat iedere school een eigen context en dynamiek heeft. Daarom is de mate waarin en de manier waarop we onze ambities realiseren, afhankelijk van waar iedere school staat in haar ontwikkeling. Sommige speerpunten zijn al stevig verankerd in het beleid en de praktijk van een school, terwijl andere speerpunten de komende beleidsperiode verder worden ontwikkeld of opgestart. Deze balans tussen gezamenlijke richting en ruimte voor maatwerk maakt onze aanpak krachtig en passend voor alle scholen binnen de scholengroep.



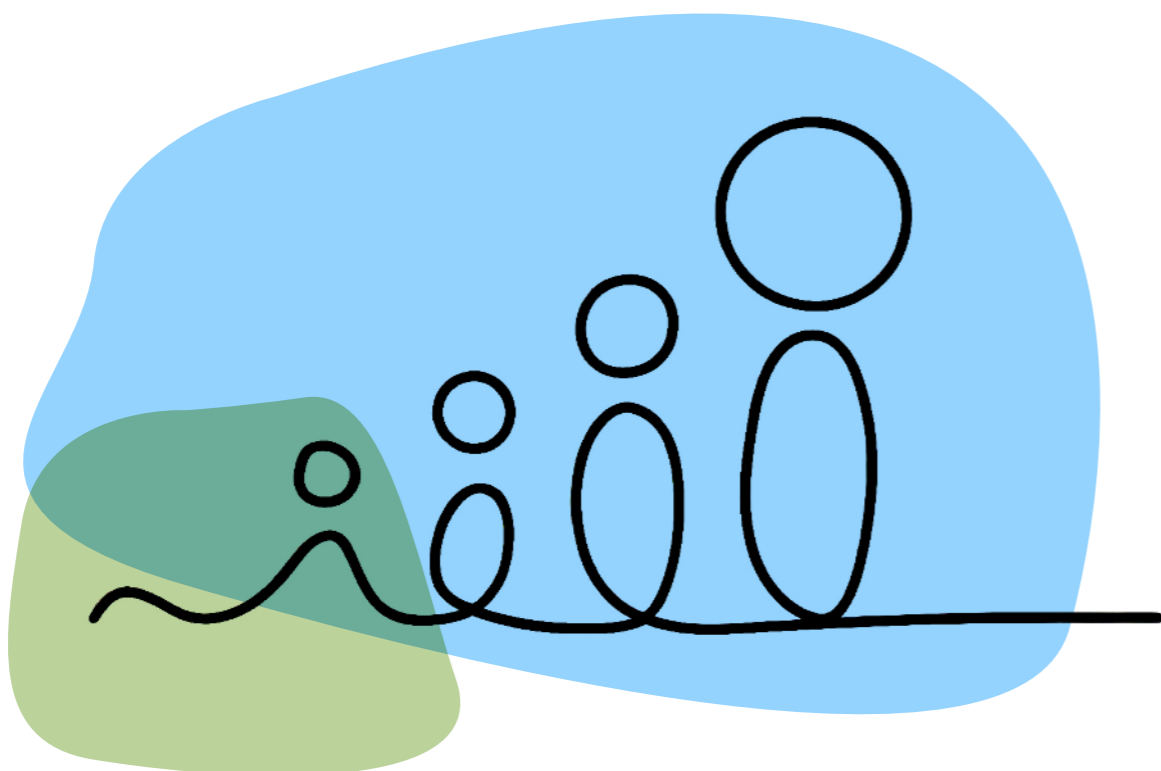
## 3.1 Wij groeien

Onze leerlingen groeien elke dag. Ze krijgen kennis aangereikt en leren nieuwe vaardigheden van onze medewerkers. Maar leren is meer dan leren voor een diploma. Leerlingen ontwikkelen zich ook als mens. Juist de balans tussen het ontwikkelen van kennis en vaardigheden enerzijds en de persoonlijke ontwikkeling van leerlingen anderzijds is belangrijk.

Mens zijn in onze samenleving betekent dat je weet wie je bent, dat je kritisch naar jezelf kunt kijken en dat je keuzes kunt maken. Dat je je kunt inleven in elkaar, respect hebt voor elkaar en met anderen in gesprek kunt gaan, ook als zij niet op jou lijken of een andere mening hebben. En het betekent ook dat je je kunt aanpassen aan nieuwe werkelijkheden.

Daar maken wij in ons onderwijs ruimte voor. Ieder mens is uniek en iedereen ontwikkelt zich op een andere manier en in een ander tempo. Op onze scholen begeleiden we leerlingen bij hún ontwikkeling. We hebben hoge verwachtingen van leerlingen en stimuleren hen die ook van zichzelf te hebben. We scheppen een omgeving waarin leerlingen zich veilig voelen en zichzelf kunnen en durven zijn. Waarin zij het vertrouwen en de ruimte hebben om te groeien en fouten durven maken. En waarin zij gezien en uitgedaagd worden.

Wat voor leerlingen geldt, geldt natuurlijk net zo goed voor onze medewerkers. Ook zij groeien en ontwikkelen continu en voelen zich veilig om mens te zijn op onze school. Zij zijn daarmee een voorbeeld voor onze leerlingen.



### Onze ambities

- » Wij zijn een school waar ontmoeting en dialoog een krachtige motor vormen voor persoonlijke en maatschappelijke groei. Door leerlingen bewust te maken van hun mogelijkheden en hun eigenwaarde en hun gezamenlijkheid te versterken, bereiden we hen voor op een actieve en betekenisvolle rol in een samenleving die voortdurend verandert.
- » Wij zijn nieuwsgierig en stellen ons oordeel over de ontwikkeling van leerlingen voortdurend uit en bij, zodat elke leerling zich optimaal kan ontwikkelen ongeacht zijn of haar geschiedenis of context.
- » Onze medewerkers zijn de spil van onze ambitie. Wij streven ernaar een cultuur te creëren waarin iedere medewerker eigenaarschap ervaart en actief groeit in onze kernwaarden. Samen vormen wij een inspirerend voorbeeld van professionaliteit, gezamenlijkheid en verantwoordelijkheid.

### Onze gezamenlijke speerpunten

#### Wij zien dat

- » leerlingen en docenten actief participeren in de les;
- » in elke les naast kennisoverdracht en oefening in vaardigheden, ook aandacht is voor persoonlijke groei en leiderschap door reflectie en dialoog;
- » elke school van onze scholengroep een onderwijskundig beleid hanteert dat de pedagogische en didactische ontwikkeling voor de komende jaren beschrijft;
- » we een integrale visie hebben op ondersteuning en begeleiding (samen met het vso) in het regulier onderwijs en die toepassen;
- » we de ontwikkeling van leerlingen steeds weer objectief beschouwen, zodat de doorstroom van leerlingen tussen scholen waar nodig onbelemmerd plaatsvindt;
- » er een intensief NT2-programma is om leerlingen met een meertalige achtergrond kansen te bieden;
- » inclusiviteit in brede zin de cultuur op de scholen bepaalt;
- » duurzaamheid in het onderwijscurriculum een vaste plek heeft;
- » de Academische Opleidingsschool een prominente plek heeft binnen de school als interne academie voor teambrede scholing en intervisie: secties, teams, ondersteunend personeel en de schoolleiding werken gestructureerd en systematisch samen aan onderwijskundige ontwikkeling en de kwaliteit van de school;
- » er een verdere integratie, afstemming en samenwerking plaatsvindt tussen de ondersteuningsteams van de scholen.





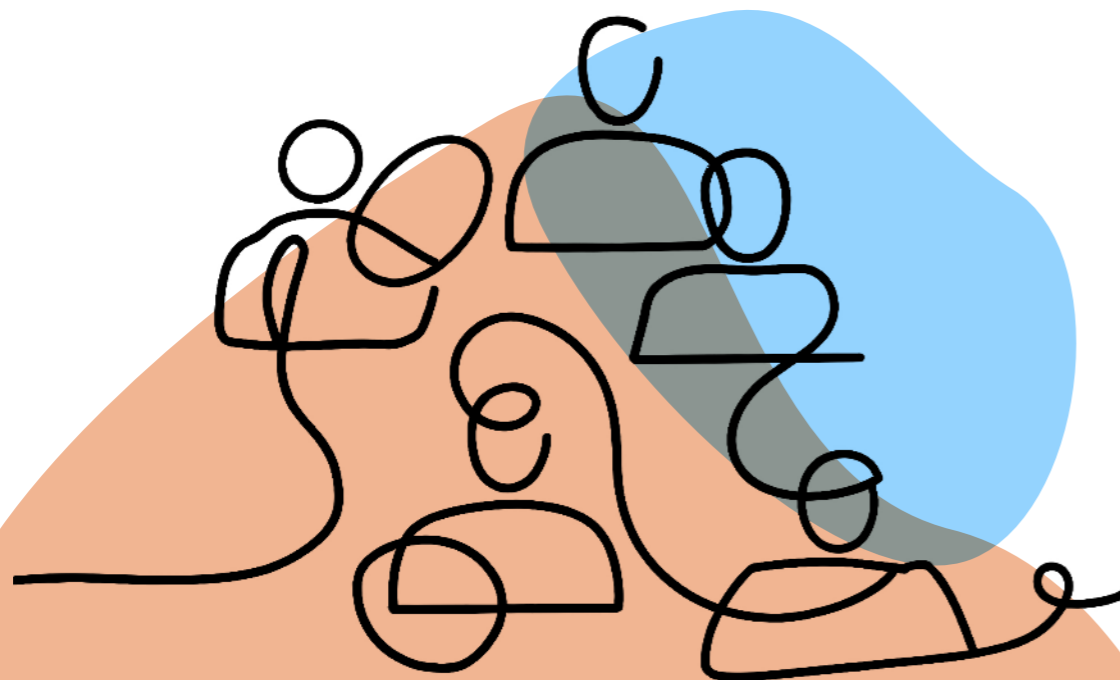
## 3.2 Wij verbinden

Leven en leren doe je samen, niet alleen. Op onze scholen leren leerlingen van elkaar en van onze medewerkers. Medewerkers leren op hun beurt van elkaar en van leerlingen. Binnen onze scholengemeenschap delen we kennis en ervaringen en hebben we dezelfde doelen en ambities.

De school eindigt niet bij de voordeur. We zijn onderdeel van de Helmondse gemeenschap en horen bij de ouders van onze leerlingen en bij de mensen en organisaties en bedrijven in de buurt. We werken daarom actief met hen samen.

Het is fijn dat Helmond klein én groot is: klein genoeg om elkaar goed te kennen, maar tegelijk onderdeel van een bruisende regio. Al onze scholen zijn Brainportscholen. Dat betekent dat onze leerlingen nadrukkelijk ook buiten het klaslokaal leren en ontwikkelen, samen met het bedrijfsleven in onze regio en met de (lokale) overheid. Ze maken profielwerkstukken bij bedrijven, bouwen start-ups samen met ondernemingen, voeren op school bedrijfsopdrachten uit en leren samen met studenten van vervolgopleidingen in Learning Labs. Op al die plekken zoeken én vinden leerlingen de kennis, het zelfvertrouwen en de vaardigheden die ze nu en in de toekomst nodig hebben.

Samen met onze leerlingen kijken we over grenzen heen en werken we aan (wereld)burgerschap. Ook op lokaal niveau. Zo zien leerlingen dat de wereld steeds internationaler en (cultureel) diverser wordt en dat zij daarin een actieve rol kunnen spelen. Omdat onze wereld hun passie, open blik en lef nodig heeft.



### Onze ambities

- » Onze scholengroep wil uitgroeien tot dé inspirerende partner in regionale en landelijke samenwerkingen tussen onderwijs, bedrijfsleven en overheid. Door gezamenlijke projecten en innovaties creëren we een duurzame leergemeenschap waarin onze leerlingen zich ontwikkelen tot toekomstbestendige wereldburgers met een sterke maatschappelijke betrokkenheid.
- » Onze scholengroep wil een model worden voor onderwijs dat de grenzen tussen scholen overstijgt. Door intensieve samenwerking, kennisdeling en gezamenlijke projecten leren en ontwikkelen onze leerlingen samen met leerlingen uit andere scholen van de scholengroep. Zo bereiden we hen voor op een wereld waarin samenwerking, inclusiviteit, duurzaamheid en innovatie centraal staan.
- » Onze scholengroep bouwt aan een veilige, inclusieve en innovatieve samenwerking met leerlingen, ouders en partners om de kwaliteit van ons onderwijs en het toekomstperspectief van leerlingen te versterken.

### Onze gezamenlijke speerpunten

#### Wij zien dat

- » leerlingen tijdens hun schooltijd actief zijn op een van de campussen die Helmond rijk is: Sport- en Beleefcampus De Braak (sport/gezondheid/onderwijs), Brainport Human Campus: mens en arbeid, Bouwmensen Mierlo, Food Innovation, High Tech Helmond-De Peel, Zorginnovatielab Helmond;
- » elke leerling van onze scholengroep minimaal één (buitenland)reis maakt tijdens zijn schoolloopbaan als onderdeel van een stevige, weloverwogen leerlijn (wereld)burgerschap;
- » we een krachtig samenhangend en gezamenlijk beleid ontwikkelen op het gebied van praktijkgericht leren voor alle opleidingen met de mogelijkheid tot verdergaande samenwerking tussen de scholen, zodat leerlingen in de toekomst kunnen aansluiten bij onderwijsspecialisaties van andere scholen;
- » docenten samen met partners uit de Brainportregio onderwijs ontwikkelen;
- » medewerkers en leerlingen actief deelnemen aan OMO-brede initiatieven als broedplaatsen en dialoogtafels;
- » we duurzame samenwerkingsverbanden aangaan met partners uit de regio en het initiatief nemen voor een multidisciplinair overlegorgaan in de regio;
- » leerling- en ouderparticipatie een vanzelfsprekendheid is;
- » alle medewerkers zich onderdeel voelen van de gemeenschap die de school vormt.

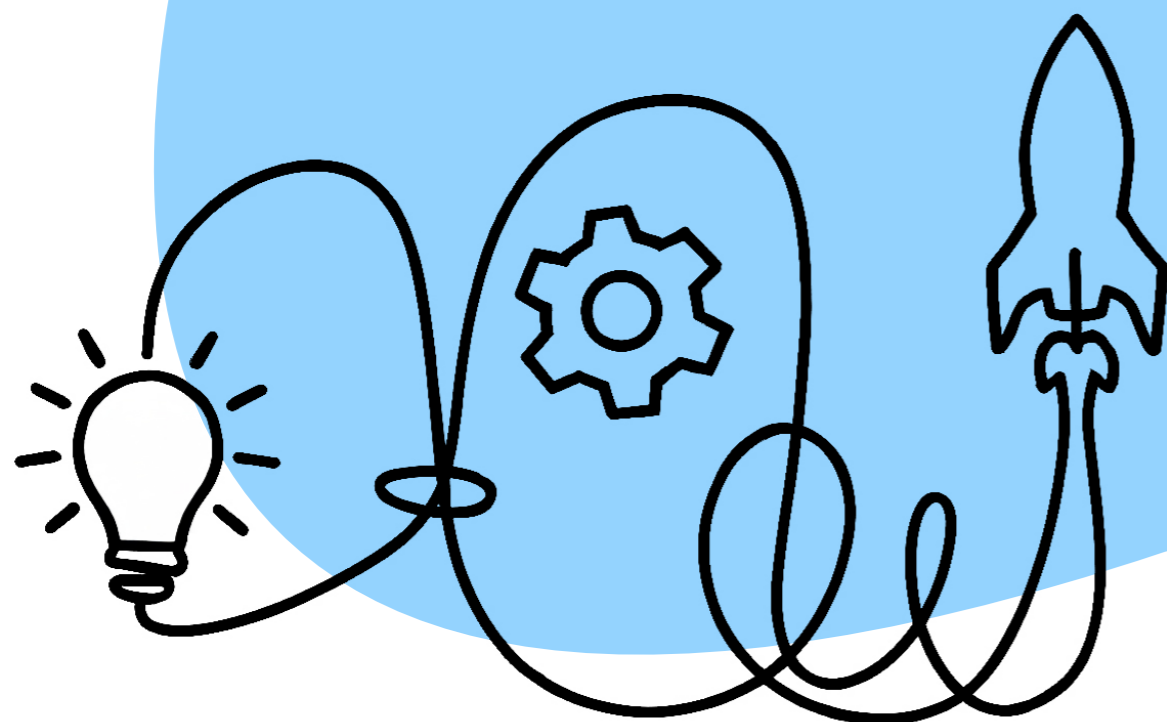


### 3.3 Wij vernieuwen

De wereld verandert, altijd. Nieuwe situaties stellen ons voor nieuwe uitdagingen, die om nieuwe oplossingen vragen. Het onderwijs beweegt mee met wat de samenleving, het vervolgonderwijs en de arbeidsmarkt in Helmond en omgeving vragen. En omgekeerd geven het onderwijs, onze leerlingen en onze medewerkers mede vorm aan de toekomst.

Dat betekent dat onze school en de manier waarop we leerlingen begeleiden, ook steeds veranderen. We zijn flexibel, bijvoorbeeld als het gaat om een nieuw curriculum. We evalueren en verbeteren ons onderwijs en onze examenprogramma's continu op basis van onderzoek en feiten. We kiezen nieuwe onderwijsvormen, bieden leerlingen zoveel mogelijk onderwijs op maat en gebruiken nieuwe technologieën in de klas als dat nuttig is. Daarbij maken we gebruik van de kwaliteiten van al onze docenten, die allemaal hun eigen expertise de school in brengen.

Scholen zijn dé plaatsen waar we elkaar uitdagen om kritisch en creatief te zijn en waar we leren omgaan met vernieuwingen. Daarom richten we leer- en innovatielabs in en leren leerlingen ook op locatie, buiten de school. Zo wordt ons onderwijs rijker en veelzijdiger en zijn onze leerlingen klaar om zich te buigen over oplossingen voor de problemen van morgen.



#### Onze ambities

- » Wij positioneren ons als een centrum voor pedagogische en didactische excellentie door grootschalig te investeren in het professioneel handelen van onze medewerkers. Door gerichte training, coaching en intervisie van onze medewerkers bevorderen we een onderwijspraktijk die onze leerlingen inspireert, motiveert en uitdaagt.
- » Onze medewerkers ontwikkelen en implementeren onderwijs dat wendbaar, duurzaam en toekomstbestendig is. Met maatwerkprogramma's, innovatieve leermethoden en technologieën bieden we leerlingen een leerervaring die perfect aansluit op hun behoeften en potentieel, en hen voorbereidt op het leren van de toekomst.
- » Wij herijken ons opleidingspalet regelmatig en zetten de volgende stap in de vernieuwingen daarvan zoals die al in gang zijn gezet om te zorgen dat elke leerling het onderwijs kan genieten dat het best bij hem of haar past.

#### Onze gezamenlijke speerpunten

##### Wij zien dat:

- » alle leerlingen onderzoeksvaardigheden leren;
- » er op alle scholen een duidelijke en nageleefde visie is op ICT en onderwijs: alle leerlingen leren met, van en over AI en digitalisering en ethiek zijn onderwerp van gesprek;
- » docenten opgeleid zijn om onderzoek van leerlingen en studenten te kunnen begeleiden;
- » binnen de scholengroep medewerkers actief hun kennis en expertise (pedagogisch, didactisch, begeleiding, ondersteuning) delen;
- » professionele leergemeenschappen van docenten, ondersteuners en leerlingen oplossingen bedenken voor het lerarentekort;
- » onderzoek een prominente plaats heeft in het onderwijs en er wordt samengewerkt met lectoraten van mbo, hbo en universiteit.
- » er verschillende routes zijn om via een praktische leerweg een diploma te halen;
- » we andere vormen van onderwijs verkennen die latere opleidingskeuzes voor leerlingen mogelijk maken;
- » we uitbreiding van de scholengroep met andere onderwijsvormen nauwgezet verkennen, met waar nodig aanpassing van de RPO.



## Tot slot

Onze leerlingen groeien en ontwikkelen zich wanneer de school een solide basis is, uitdaging biedt en verrassend kan zijn. Met ons morele kompas, onze identiteit en kernwaarden, onze drie verhalen en onze ambities bieden we een rijke leer- en werkomgeving voor onze leerlingen en medewerkers. Vier scholen waar je leert, waar je vrienden ontmoet en waar je wilt zijn. Onze scholengroep maakt deel uit van de Helmondse gemeenschap. We werken graag en intensief samen met onze partners in de regio. Wij leren samen, zodat de jongeren in Helmond zich optimaal kunnen ontwikkelen, individueel en samen.



# Bijlagen

## Onderwijskundig beleid: een inclusieve en veilige school

### Een inclusieve school

We streven ernaar een school te zijn die inclusief is. Iedereen doet mee. Dat betekent dat we ons ontwikkelen van individueel onderwijs naar inclusief onderwijs. Waar het individuele onderwijs de neiging heeft leerlingen te labelen en daarvoor een plan van aanpak te formuleren, gaat het inclusieve onderwijs uit van contextrijk leren. Veranderingen in de context leiden tot veranderend gedrag bij leerlingen. Iedereen in de context heeft invloed op wat er gebeurt in het leren. Het onderliggend mensbeeld is dat van een jongere die van nature veerkrachtig is, die uitgedaagd moet en wil worden en die al een mens is en daarmee een zekere mate van verantwoordelijkheid heeft (zie ook hoofdstuk 1). Ons onderwijs is er dan ook op gericht de context steeds verder te professionaliseren door intensief in te zetten op het versterken van het pedagogische en didactische klimaat. Dat gebeurt door training, scholing en intervisie door medewerkers. Daarnaast is het leerlingprofiel (zie ook hoofdstuk 1) van belang om leerlingen te begeleiden met hun eigen problematiek om te gaan en hun eigen context aan te passen zodat zij regie krijgen over hun eigen leven.

Het pedagogisch-didactisch handelen is per school vastgelegd en behoort tot de verantwoordelijkheden van elke schooldirecteur. Elke school heeft een eigen pedagogisch-didactisch kader dat optimaal aansluit bij de behoefte van de doelgroep. We zetten maximaal in op kennisuitwisseling tussen de scholen, zodat we ook op dit terrein kunnen leren van elkaar. Voor de goede doorstroom van leerlingen wordt er in de komende beleidsperiode ingezet op meer samenwerking tussen de scholen. Zo kunnen we een kwaliteitsstandaard garanderen voor de ondersteuning en begeleiding van iedere leerling van de scholengroep. We meten geregeld de onderwijstijd, zodat we zicht houden op ons onderwijsaanbod in relatie tot de wettelijke kaders.

### Basisvaardigheden

Speciale aandacht is er in deze beleidsperiode voor de basisvaardigheden taal, rekenen, burgerschap en digitale geletterdheid. De verantwoordelijkheid voor de programma's ligt bij de schooldirecteuren. Tegelijk is er een projectleider aangesteld die de komende twee jaar zorgt dat de standaarden op dit vlak worden ontwikkeld en dat kennisuitwisseling en -ontwikkeling plaatsvinden

waar nodig. Jaarlijks voeren we metingen uit over de ontwikkeling van de basisvaardigheden van onze leerlingen. De resultaten daarvan zijn onderwerp van gesprek met docententeams om de training van basisvaardigheden in de les te borgen.

### Een veilige school

Sociale veiligheid is van groot belang voor leren. Dit thema heeft dan ook continu aandacht. Met beleid, preventie, een heldere positionering van de vertrouwenspersonen en aandacht voor sociale en emotionele veiligheid tijdens de lessen en in het werk, houden we zicht op en werken we stevast aan een veilige leer- en werkomgeving. Regelmatig meten we kwantitatief en kwalitatief de beleefde sociale veiligheid.

## Kwaliteit en leren: lerende leerlingen en medewerkers

In onze organisatie is iedereen verantwoordelijk voor onze kwaliteitszorg. We benutten onze samenkracht optimaal. Onze kwaliteitszorg heeft betrekking op leren en op alle leeractiviteiten, interventies en beslissingen die samen bijdragen aan onderwijsprocessen, onderwijsresultaten, veiligheid, schoolklimaat én onze ambities daarbij. We doen dit aan de hand van ons kwaliteitszorgsysteem. Ons kwaliteitszorgsysteem is dialogisch van aard. We hebben het over levende en lerende kwaliteit en betrekken bij onze dialogen verschillende doelgroepen zoals docenten, adviesraden en/of leerlingen. Ons kwaliteitszorgsysteem refereert aan en richt zich op onze kernwaarden. Het brengt in beeld welke vermogens wij in huis hebben die bijdragen aan de gewenste kwaliteit. Ons kwaliteitszorgsysteem is effectief wanneer we samen cyclisch en planmatig met onze standaarden en ambities aan de slag gaan om de gestelde normen en doelen van ons onderwijs te behalen: merkbaar, meetbaar of bespreekbaar. Tezamen vormt dit onze kwaliteitscultuur. De schooldirecteuren hebben de verantwoordelijkheid kwaliteit en leren als kwaliteitscultuur in de scholen te verankeren, verder te ontwikkelen en te monitoren. De beleidsmedewerker Kwaliteit en Leren en datacoaches ondersteunen hen daarbij. Het is onze ambitie om ons kwaliteitszorgsysteem door te ontwikkelen naar een betekenisvol kwaliteitsbeleid waarbij solidariteits- en subsidiariteitsprincipes leidend zijn.



## Kwaliteit en leren

### Wij staan voor:

Levende kwaliteit en lerende kwaliteit.

Wij staan voor leergierige en nieuwsgierige leerlingen, medewerkers en community's. Vanuit onze bedoeling werken we samen systematisch aan groei en ontwikkeling.

### Onze kwaliteitsstandaarden

#### Onze basiskwaliteit:

Wettelijke standaarden

- onderwijsresultaten
- onderwijsprocessen
- veiligheid en schoolklimaat
- sturing, kwaliteitszorg en ambities
- toetsend en verantwoordend aan intern en extern toezicht

#### Onze ambities:

Eigen kwaliteitsstandaarden sluiten aan bij de basiskwaliteit

- leercultuur
- omgevingsgerichtheid
- aantrekkelijke werkcultuur
- wij groeien
- wij verbinden
- wij vernieuwen

Toetsend en verantwoordend in een constante dialoog met onze omgeving en maatschappij

### Kwaliteitszorg

- periodieke toetsing via kwaliteitskalender
- ontwikkelgesprekken op individueel en teamniveau (incl. schoolleiding)
- zelfevaluatie
- proefinspecties
- collegiale visitaties
- audits en consultaties verantwoording aan interne en externe toezichthouder (basis) en omgeving (ambities)
- PDCA-cyclus en gebruik van OnSpect

### Kwaliteitssysteem

Vanuit onze adaptieve, organisatorische, faciliterende en professionele vermogens dragen wij bij aan het planmatig, doelgericht en systematisch willen en kunnen verbeteren van de kwaliteit van leren. Bij deze vermogens hechten wij waarde aan:

- nieuwsgierig leiderschap
- eigentijds onderwijs
- gezonde bedrijfsvoering, businesspartner
- proactieve organisatie

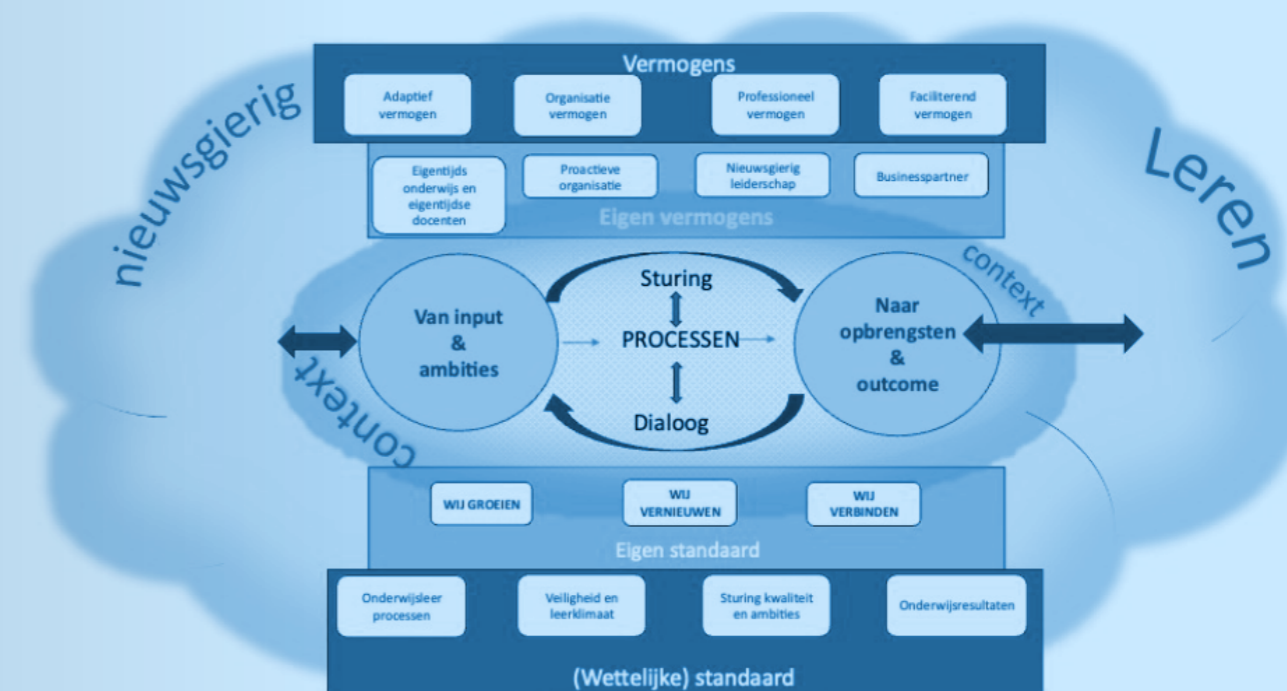
### Dialoog en levende kwaliteit

In dialoog over kwaliteit en leren houden wij rekening met een complexe, dynamische context. Wij leven ons in, in wat er speelt in die context. Wij besteden aandacht aan opgedane ervaringen en de beleving daarvan en verweven deze in ons handelen als daartoe aanleiding is. We staan bewust stil om te doorleven wat er echt toe doet en leven onze voorbeeldrol voor.

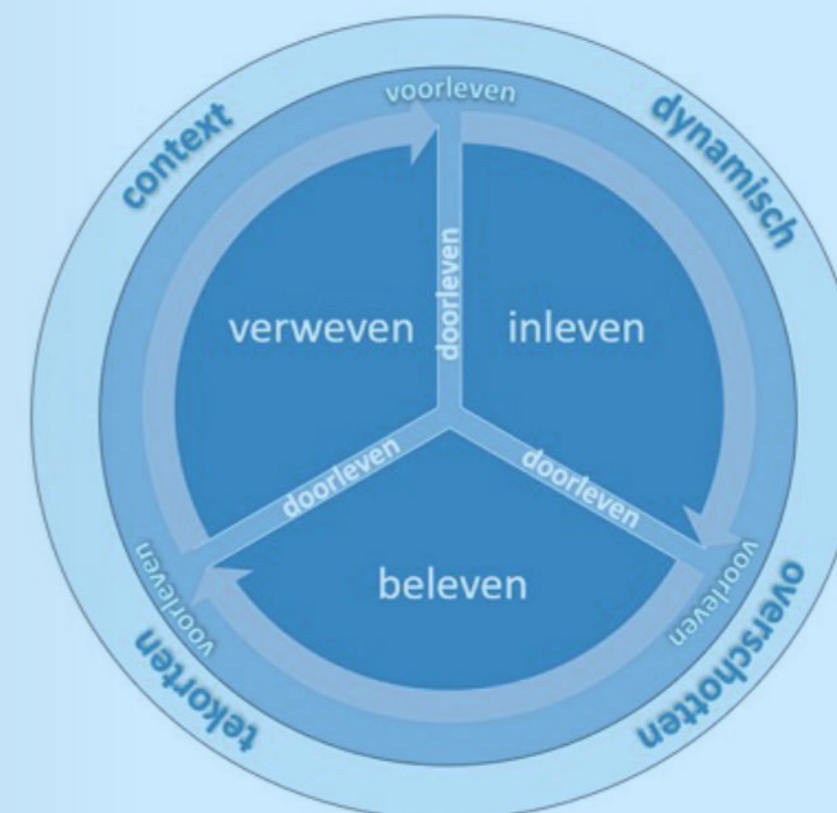
### Kwaliteitscultuur

Tezamen vormen onze kwaliteitsstandaarden, onze zorg voor kwaliteit, ons kwaliteitssysteem en de levende kwaliteitsdialoog onze kwaliteitscultuur:

- vragend en oordeel uitstellend
- dialogisch, lerend én toetsend
- op alle niveaus
- voor alle relaties en interacties tussen individuen en binnen en tussen teams



Kwaliteitssysteem



Dialoog en levende kwaliteit



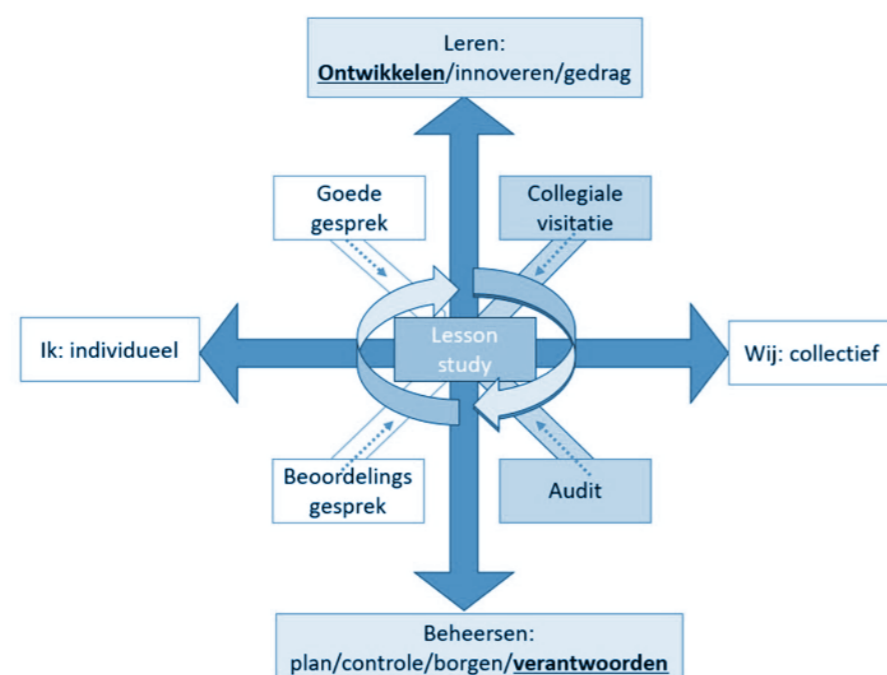
## Personeelsbeleid: bekwame en wendbare medewerkers, zelflerende teams

Wat voor onze leerlingen geldt, geldt ook voor onze medewerkers.

Al onze medewerkers hebben:

- » kennis en vaardigheden: een stevige vakinhoudelijke basis en competenties die aansluiten bij hun functie en loopbaan;
- » zelfvertrouwen en verantwoordelijkheidsgevoel: ze weten wie ze zijn, durven keuzes te maken en dragen bij aan de ontwikkeling van de school;
- » een open, onderzoekende houding: ze zijn nieuwsgierig, kritisch, creatief en oplossingsgericht, met een brede blik op de wereld. Ze stellen vragen en stellen hun oordeel uit.

Kern van ons personeelsbeleid is ook hier leren en ontwikkelen. De kwaliteit die onze medewerkers leveren, individueel en samen, bepaalt de kwaliteit van ons onderwijs. Onze medewerkers werken aan hun eigen professionele ontwikkeling en leren samen in zelflerende teams. Ons personeelsbeleid omvat dan ook de processen die worden samengevat in het schema op deze pagina.



*De processen in ons personeelsbeleid*

De komende periode actualiseren we de onderdelen van het personeelsbeleid, zodat de hele keten – van studiekeizer tot senior docent, van individueel leren tot zelflerende teams, van werving tot mobiliteit en loopbaanperspectief – transparant en consistent is. Dit personeelsbeleid geldt voor alle medewerkers: docerend, ondersteunend en leidinggevend personeel.

### Onderwijsregio

Om het lerarentekort terug te dringen, werken we nauw samen in de Onderwijsregio Brabant-Oost. Deze onderwijsregio is gebaseerd op de triple helix-gedachte: samenwerking over sectoren (onderwijs, overheid en bedrijfsleven; Brainport) heen is voor iedere sector voordelig. We volgen de ontwikkelingen in de onderwijsregio nauwgezet. Het werkgeverschap blijft weliswaar bij de vereniging en de scholengroep, op het gebied van werving en selectie, professionalisering en ontwikkeling zoeken we proactief de samenwerking met de partners in de regio.

## Bedrijfsvoering: een solide basis

### Een nieuwe kijk op bedrijfsvoering

In Koers 2030 zet vereniging Ons Middelbaar Onderwijs in op een efficiëntere en effectievere inrichting van processen op het gebied van bedrijfsvoering. OMO Scholengroep Helmond volgt deze ontwikkelingen en participeert daarin. De opbrengsten en afspraken uit Koers 2030 worden verankerd in een op te stellen visie op en beleid over bedrijfsvoering intern, die aansluiten bij de aanpak van bedrijfsvoering van de vereniging. Duurzaamheid is daarin een belangrijk onderdeel. Centralisatie van diverse processen heeft gevolgen voor de bedrijfsvoering van de scholengroep. De komende jaren wordt duidelijk welke activiteiten daarmee naar het hoofdbureau worden verplaatst en welke door de scholengroep zelf georganiseerd moeten worden. Om de interne processen zo effectief en efficiënt mogelijk uit te voeren, starten we in de beleidsperiode een onderzoek naar interne proces- en ketenoptimalisatie. Het gaat hier om alle secundaire en tertiaire processen in de scholengroep als geheel en de effecten van wijzigingen in het OMO-bureau op onze eigen bedrijfsvoering.

### Financieel kader

Politieke maatregelen, centralisatie van enkele processen en afname van subsidiestromen maken dat de financiële kaders de komende jaren beperkter worden. De komende jaren zullen we scherp aan de wind moeten zeilen om de financiële huishouding op de lange termijn gezond te houden. Scherpe keuzes in de besteding van onze middelen is onze opdracht.

### Huisvesting



Recent is het nieuwe schoolgebouw voor het Praktijkcollege opgeleverd. De status van onze gebouwen is redelijk tot goed. Onderhoud en verbouwingen zijn noodzakelijk om op de lange termijn aan de duurzaamheidseisen te kunnen voldoen.

De eerdergenoemde groei van de stad (Schaalsprong) leidt tot een stijging in onze leerlingenprognoses. Het recent opgeleverde advies Strategisch huisvestingsplan voor onze scholengroep laat zien dat de scholengroep voor een grote opgave staat. We zien ons genoodzaakt nieuwe afspraken te maken met de gemeente om te zorgen dat we onze leerlingen ook in de toekomst een kwalitatief deugdelijke onderwijsomgeving kunnen bieden met voldoende capaciteit. Op dit thema wordt nadrukkelijk de samenwerking met vo-besturen in de regio gezocht.

De fysieke veiligheid is op orde. Op vastgestelde momenten meten en analyseren we de ontwikkelingen op dit vlak. Professionalisering, risicoanalyse en bijstellingen vinden transparant en regelmatig plaats. Extra aandacht is de komende periode nodig voor het onderdeel ARBO.

### Digitalisering

De ingezette digitalisering wordt ook in deze beleidsperiode voortgezet. Het gaat hier om de verdere ontwikkeling van de ICT-infrastructuur, de eerste- en tweedelijnsdienstverlening. Daarnaast wordt ook de digitalisering van interne processen voortgezet. Verdere professionalisering van de medewerkers in de ondersteunende diensten is daarvoor van belang. Onderdeel daarvan is het vergroten van het veiligheidsbewustzijn op dit vlak onder onze leerlingen en medewerkers. We werken systematisch aan het verbeteren van informatiebeveiliging en digitale veiligheid.

In de komende periode zullen we ook beleid opstellen op het gebied van ICT, ICT en onderwijs, het gebruik van devices en datageïnformeerd werken. De eerste stap is het formuleren van een visie en het afstemmen van een beleid op dit onderwerp.

Wij nemen actief kennis van nieuwe technologieën en innovatie rondom bedrijfsvoering. We moderniseren onze bedrijfsvoering met inzichten uit onderzoek en ervaring op andere scholen. We zoeken hierover actief de samenwerking op met OMO-scholen in de regio.

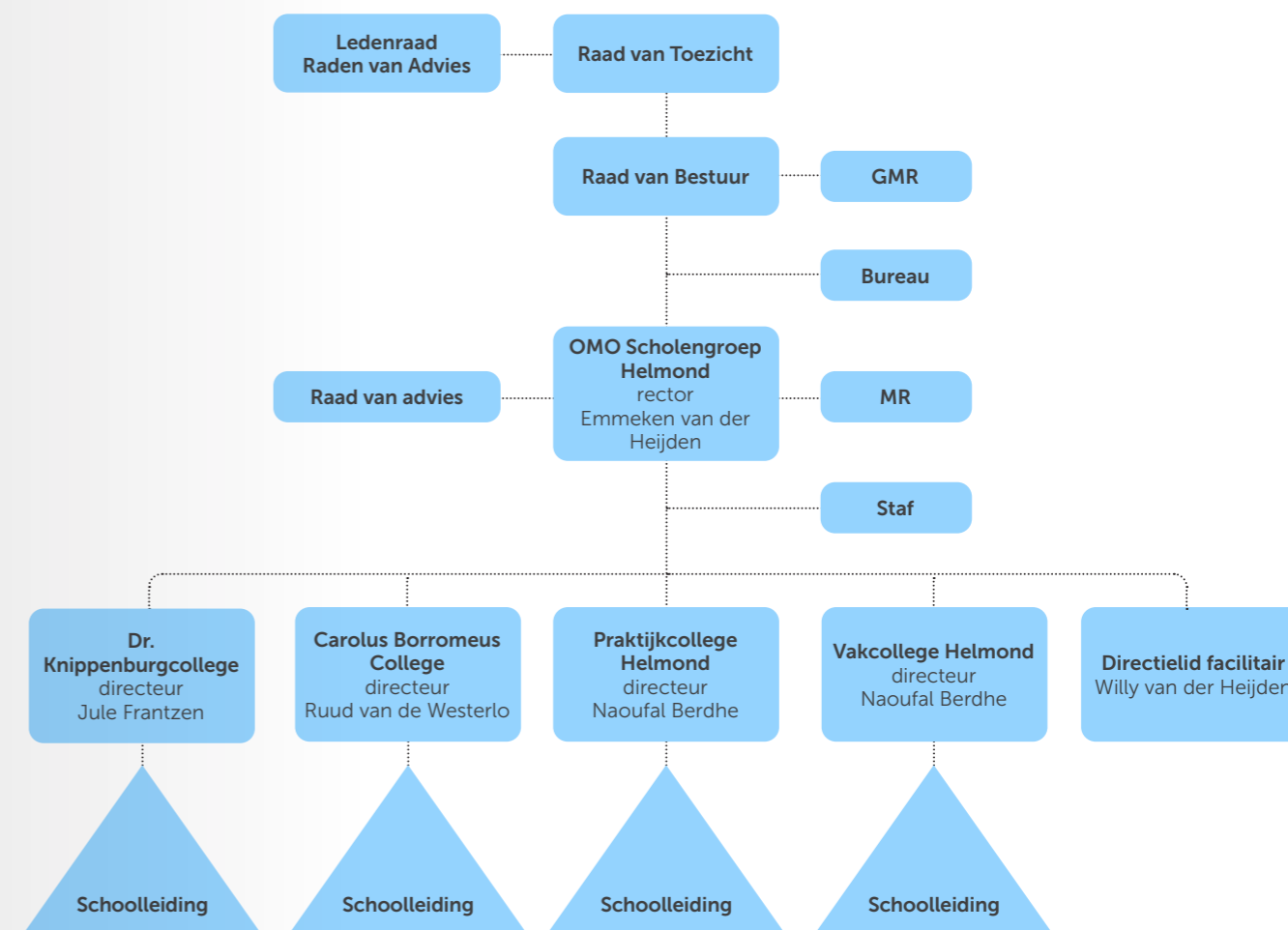
### Duurzaamheid

Op verschillende plaatsen in dit schoolplan heeft duurzaamheid een plek gekregen, als vast onderdeel in het onderwijs, in de aandacht voor het welzijn van medewerkers en leerlingen en in de gedachten over inclusie. Duurzaamheid kent ook een bedrijfsvoeringsaspect. In deze beleidsperiode maken we werk van dit aspect van duurzaamheid door onder andere te werken aan een duurzamer afvalbeheer en waterbeheer. Op deze manier proberen we onze ecologische footprint te verkleinen.

### Samenwerking in de regio

Het in stand houden van een eigenstandige bedrijfsvoering komt door de reductie van de beschikbare middelen op de lange termijn onder druk te staan. We zoeken proactief hiervoor de samenwerking met de regionale OMO-partners opdat efficiëntie en effectiviteit in de ondersteunende processen op de lange termijn gegarandeerd kan worden.

## Gegevens scholengroep en bestuur



De rector vertegenwoordigt het bevoegd gezag van OMO Scholengroep Helmond. De directie van de scholengroep – Bovenschools Managementteam (BMT) genoemd – wordt gevormd door de rector, drie schooldirecteuren en een directielid facilitair. De portefeuilleverdeling is vastgelegd in het managementstatuut. OMO Scholengroep Helmond maakt onderdeel uit van vereniging Ons Middelbaar Onderwijs. De rector rapporteert rechtstreeks aan de Raad van Bestuur. OMO Scholengroep Helmond heeft een Raad van Advies die als klankbord fungeert voor de directie van de Scholengroep. Het strategische beleid van de vereniging Ons Middelbaar Onderwijs is vastgelegd in Koers 2030: Samen groeien.

De scholengroep heeft een medezeggenschapsraad en deelraden op de scholen. In deze raden zijn medewerkers, leerlingen en ouders vertegenwoordigd. De leerling- en ouderparticipatie krijgt verder vorm via ouder- en leerlingenraden, klankbordgroepen en ouderavonden rondom specifieke thema's. We geven ons beleid gezamenlijk vorm. Leerlingen, ouders en medewerkers spelen een cruciale rol in de totstandkoming van nieuwe beleidsafspraken. Naast de formele medezeggenschap hebben de verschillende beroepsgroepen een belangrijke stem.

### Contactgegevens

#### OMO Scholengroep Helmond

Adres	Keizerin Marialaan 4, 5702 NR Helmond
Website	www.omoscholengroephelmond.nl
Telefoon	0492 - 792020
Mail	info@omosghehmond.nl
BRINnummer	20JX

#### Directie

Rector	dr. Emmeken van der Heijden
--------	-----------------------------

#### Directeuren:

Carolus Borromeus College	Ruud van de Westerlo - Med.
Dr. Knippenbergcollege	Jule Frantzen
Praktijkcollege Helmond	drs. Naoufal Berdhe
Vakcollege Helmond	drs. Naoufal Berdhe
Directielid facilitair	Willy van der Heijden

#### Raad van Advies

Voorzitter	vacant
Leden	dr. Anne van Buul ing. Ingrid Verhoeven Robin Verleisdonk - MA Annemiek de Wit M'hamed Yahia

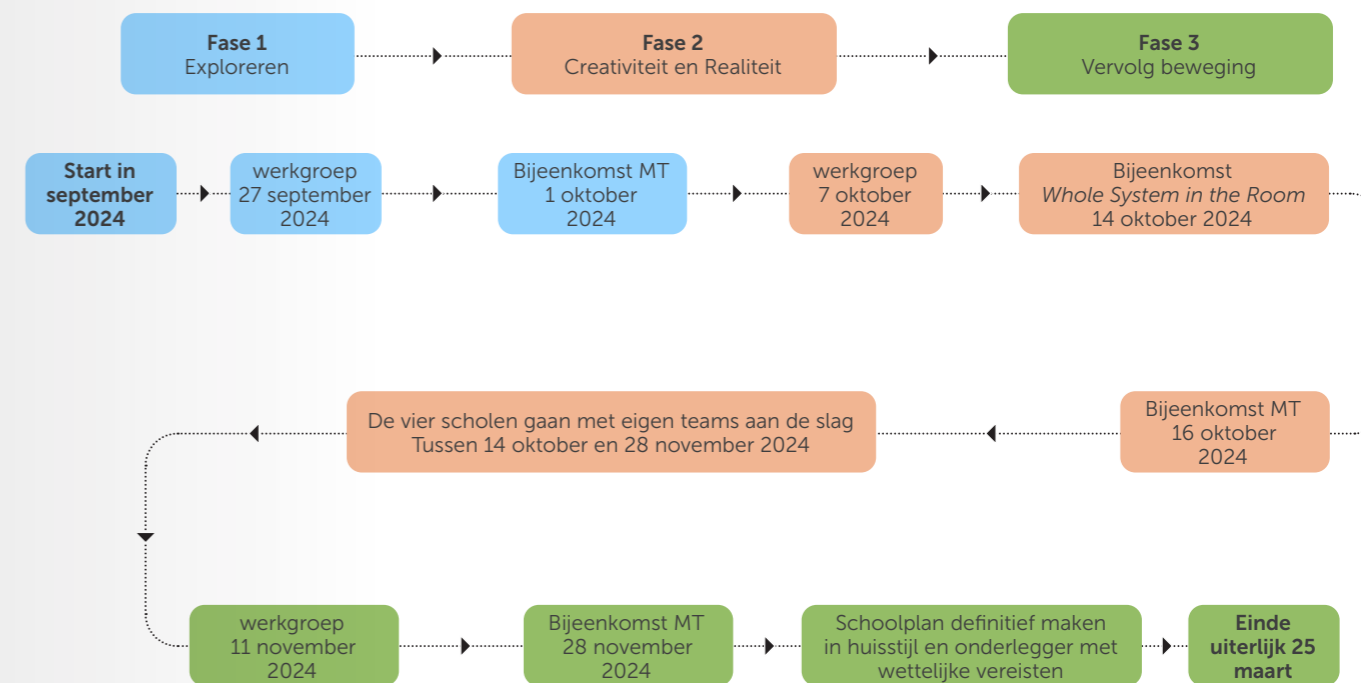
#### Raad van Bestuur OMO

Voorzitter	dr. mr. Ingrid de Bonth
Leden	Jos Kusters dr. Yvonne Kops

## Totstandkoming schoolplan en monitoring

De nieuwe Koers 2030 van OMO vereiste een herijking van het lopende schoolplan van OMO Scholengroep Helmond. In een kort en intensief proces zijn de huidige ontwikkelingen binnen OMO Scholengroep Helmond aangescherpt in stevige ambities en speerpunten. Met het eerdere schoolplan is een beweging in gang gezet van onderwijs- en schoolontwikkeling. Door de veranderde context door onder andere oplopende lerarentekorten en toename van de ondersteuningsvraag door leerlingen zien we ons genoodzaakt de ambities voor de toekomst in dit schoolplan nog verder aan te scherpen. Dit vernieuwde schoolplan is tot stand gekomen via onderstaande route. In verschillende opeenvolgende bijeenkomsten is input opgehaald bij leerlingen, medewerkers, ouders en partners. Het resultaat is een rijk perspectief op wat ons als scholengroep de komende jaren te doen staat.

## Route naar dit nieuwe schoolplan





## Monitoring

Dit schoolplan geeft richting aan de toekomstige ontwikkelingen van de vier scholen afzonderlijk en de scholengroep als geheel tot 2029. Op basis van het voorliggende schoolplan maken de scholen steeds voor twee jaar een agenda met doelen en acties voor de eigen school en hun participatie in de scholengroepbrede ontwikkeling. De voortgang op deze doelen en acties wordt besproken tijdens de bilaterale overleggen van de rector met de managementteams per school en tijdens de bijeenkomsten van het BBMT. In 2027 vindt een tussentijdse review plaats en leggen we de speerpunten voor de daaropvolgende twee jaar vast.

## Bronnen

Het gedachtegoed in deze tekst is geïnspireerd op dat van onder andere Hannah Arendt, Aristoteles, Nelson Mandela.

### Beleidsnotities en adviesrapporten

Ons Middelbaar Onderwijs. (2024). *Koers 2030 Samen groeien*.  
 Ons Middelbaar Onderwijs. (2023). *Manifest 'Ik ben omdat wij zijn'*.  
 OMO Scholengroep Helmond. (2023-2025). *Diverse rapportages collegiale visitaties en proefinspecties*.  
 ICS. (2024, november). *Strategische Huisvestingsplan OMO Scholengroep Helmond [Adviesrapport]*.

### Literatuur

Bosmans, Derks, Harderwijk & Van der Heijden (2024, juni). Duurzame partnerschappen. *Van 12 tot 18*, p. 38-39.  
 Kramer, J. (2024). *Tricky tijden, Laat je niet gek maken*.  
 Van der Heijden en De Jong (2024, april-mei). Naar een doelgerichte leercultuur. *Van 12 tot 18*, p. 40-41.  
 Van der Heijden (2024, mei). Een roep om medemenselijkheid. *De Nieuwe Meso*.  
 Vernooij, C., Hendriks, M., Stuijt, J., Louwers, F., Ten Have, W., & Ten Have, S. (2024). *Irrationele organisatie. Impact van biases blootgelegd en benut*.  
 Wienen, B. (2023). *Van individueel naar inclusief onderwijs*.

Via onderstaande links en het algemene informatienummer zijn beleidsdocumenten verkrijgbaar, waaronder:

- » Bevorderings- en toelatingsbeleid en verwijderingsbeleid OMO Scholengroep Helmond;
- » Convenant 'Scholen voor primair en voortgezet onderwijs en sponsoring';
- » Diversiteit en Inclusie, Ons Middelbaar Onderwijs 2020;
- » Ondersteuningsprofiel Samenwerkingsverband Helmond-De Peel en Schoolondersteuningsprofielen deel OMO Scholengroep Helmond;
- » Professioneel Statuut OMO Scholengroep Helmond;
- » Schoolgids OMO Scholengroep Helmond;
- » Toetsbeleid deelscholen en examenreglement OMO Scholengroep Helmond;
- » Veiligheidsbeleid OMO Scholengroep Helmond (waaronder anti-pestbeleid en diverse protocollen).

### Zie verder ook:

[www.omoscholengroephelmond.nl](http://www.omoscholengroephelmond.nl)  
[www.omo.nl](http://www.omo.nl)  
[www.scholenopdekaart.nl](http://www.scholenopdekaart.nl)





**OMO Scholengroep Helmond**

Keizerin Marialaan 4  
5702 NR Helmond

T 0492 792020

E [info@omosghelmond.nl](mailto:info@omosghelmond.nl)

I [omoscholengroephelmond.nl](http://omoscholengroephelmond.nl)